

NYマーケットレポート（2014年11月26日）

NY市場では、序盤に発表された米耐久財受注が市場予想より改善したものの、失業保険申請件数やミシガン大学消費者信頼感指数、新築住宅販売件数が予想より悪い内容となったことを受けて、米経済が減速しているとの懸念から、ドルが主要通貨に対して軟調な動きとなった。そして、円が大半の主要通貨に対して軟調な動きとなったことから、ドル円・クロス円は堅調な動きが続いた。また、ECB副総裁が追加緩和の可能性を示唆したことを受けて、欧州タイムに下落していたユーロは、NYタイムには値を戻す動きとなり、主要通貨に対して堅調な展開が続いた。

## 2014/11/26 (水)

TOKYO	東京終値	東京高値	東京安値
USD/JPY	117.74	117.99	117.60
EUR/JPY	146.79	147.17	146.85
GBP/JPY	184.99	185.31	184.80
AUD/JPY	100.65	100.88	100.49
EUR/USD	1.2469	1.2485	1.2466

LONDON	LD高値	LD安値
USD/JPY	117.91	117.68
EUR/JPY	147.27	146.50
GBP/JPY	185.57	184.79
AUD/JPY	100.70	99.92
EUR/USD	1.2495	1.2443

\*LD高安は東京クローズ～NYオープンまでの高安

アジア主要株価	終値	前日比
日経平均	17383.58	-24.04
ハンセン指数	24111.98	+268.07
上海総合	2604.35	+36.75
韓国総合指数	1980.84	+0.63
豪ASX200	5396.21	+61.42
インドSENSEX指数	28386.19	+48.14
シンガポールST指数	3349.66	+4.67

欧州主要株価	終値	前日比
英FT100	6729.17	-1.97
仏CAC40	47373.42	-8.89
独DAX	9915.56	+54.35
ST欧州600	346.28	0.00
西IBEX35指数	10647.00	-52.60
伊FTSE MIB指数	19938.42	-71.41
南ア 全株指数	50355.78	-151.81

NEW YORK	NY終値	NY高値	NY安値
USD/JPY	117.72	117.85	117.45
EUR/JPY	147.22	147.42	146.83
GBP/JPY	185.93	186.12	185.40
AUD/JPY	100.64	100.73	100.06
NZD/JPY	92.73	92.94	92.21
EUR/USD	1.2507	1.2532	1.2470
AUD/USD	0.8549	0.8556	0.8501

米主要株価	終値	前日比
米ダウ平均	17827.75	+12.81
S&P500	2072.83	+5.80
NASDAQ	4787.32	+29.06
その他主要株	終値	前日比
🇨🇦 トロント総合	15038.41	-35.24
🇧🇷 ボルサ指数	44672.20	+231.18
🇧🇷 ボベスパ指数	55098.47	-462.34

### 11/27 経済指標スケジュール

09:00	【豪】10月HIA新築住宅販売
09:30	【豪】3Q民間設備投資
10:30	【中】10月工業利益
17:15	【スイス】3Q鉱工業生産
17:55	【独】11月失業率
17:55	【独】11月失業者数
18:00	【欧】10月マネーサプライM3
18:30	【南ア】10月生産者物価指数
19:00	【欧】11月消費者信頼感
19:00	【欧】11月経済信頼感
19:00	【欧】11月鉱工業信頼感
19:00	【欧】11月業況判断指数
19:00	【欧】11月サービス業信頼感
21:00	【独】12月GfK消費者信頼感調査
22:00	【独】11月消費者物価指数
22:30	【カナダ】3Q経常収支

コモディティ	終値	前日比
NY GOLD	1197.50	-0.30
NY 原油	73.69	-0.40
CME コーン	391.50	+4.25
CBOT 大豆	1047.00	-4.00

米国債利回り	本日	前日
2年債	0.52%	0.52%
3年債	0.91%	0.92%
5年債	1.56%	1.57%
7年債	1.95%	1.97%
10年債	2.24%	2.26%
30年債	2.95%	2.97%

### 11/27 主要会議・講演・その他予定

・米国市場休場（感謝祭）

（出所：SBILM）

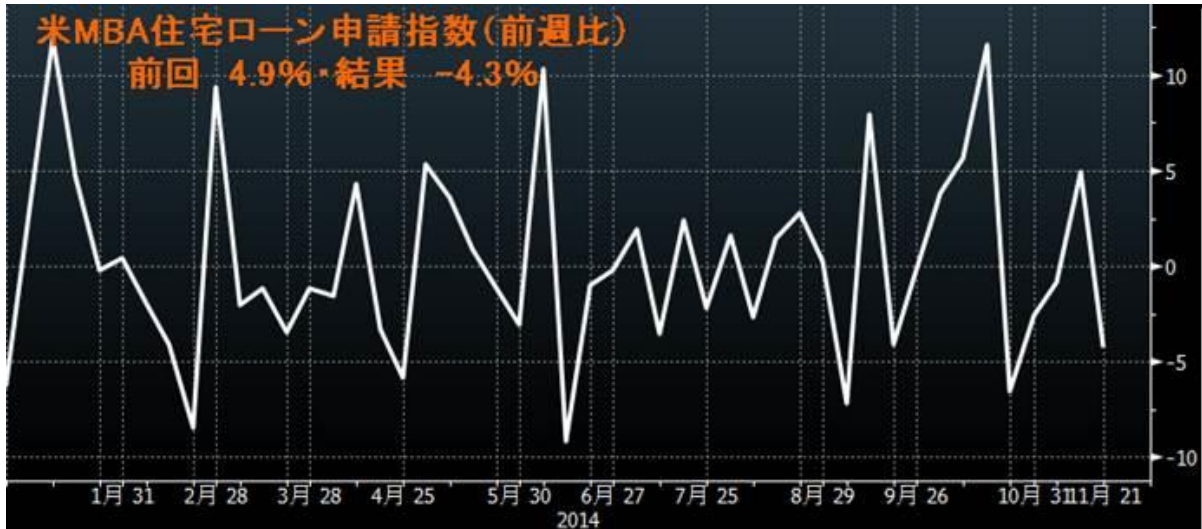
## NY 市場レポート

欧州タイム

21 : 00

◀ 経済指標の結果 ▶

米 MBA 住宅ローン申請指数 (前週比) -4.3% (前回 4.9%)



(出所:ブルームバーグ)

指標結果データ

◀MBA 住宅ローン申請指数▶

	11/21	11/14	11/7	10/31	10/24	10/17	前年同期
申請指数	-4.3	4.9	-0.9	-2.6	-6.6	11.6	-16.7
購入	-4.8	11.7	1.1	2.6	-5.0	-4.8	-11.0
借換え	-3.5	0.9	-1.9	-5.5	-7.4	23.3	-20.3
固定金利	-4.4	5.2	-0.6	-1.7	-5.3	9.9	-16.3
変動金利	-3.1	1.2	-4.3	-12.3	-18.2	30.7	-22.1
(%)							
ローン契約平均金利 (%)							
固定金利 30年	4.15	4.18	4.19	4.17	4.13	4.10	
固定金利 15年	3.35	3.38	3.38	3.38	3.28	3.28	

22:00

ドル/円 117.71 ユーロ/円 146.96 ユーロ/ドル 1.2486

22:00

欧州株式市場・米株価指数先物

欧州主要株価	株価	前日比	米株価先物	株価	前日比
英 FT100	6741.40	+10.26	ダウ INDEX FUTURE	17810	+2
仏 CAC40	4379.05	-3.26	S&P500 FUTURE	2068.10	+0.50
独 DAX	9915.49	+54.28	NASDAQ FUTURE	4296.75	+4.25

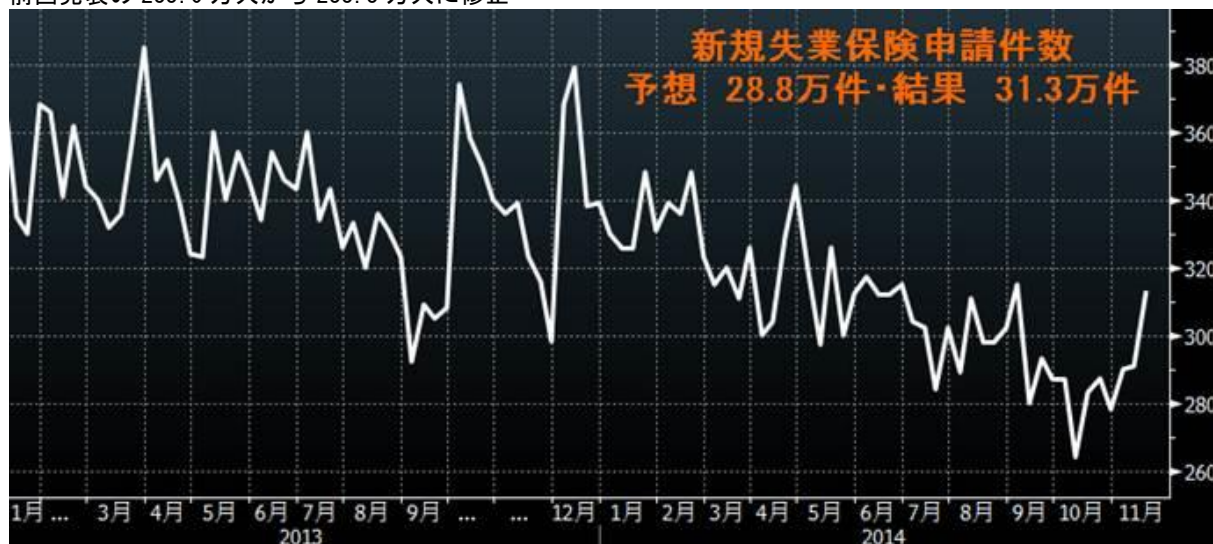
(出所:SBILM)

22:30

◀ 経済指標の結果 ▶

新規失業保険申請件数 31.3万件 (予想 28.8万件・前回 29.2万件)  
 前回発表の 29.1万件から 29.2万件に修正

失業保険継続受給者数 231.6万人 (予想 234.8万人・前回 233.3万人)  
 前回発表の 233.0万人から 233.3万人に修正



(出所:ブルームバーグ)



(出所:ブルームバーグ)

経済指標データ

《新規失業保険申請件数・継続受給者数》

	申請件数	前週比	4週移動平均	受給者数	受給者比率
14/11/22	313,000	+21,000	294,000	***	***
14/11/15	292,000	-1,000	287,750	2,316,000	1.7%
14/11/08	293,000	+15,000	285,750	2,333,000	1.8%
14/11/01	278,000	-10,000	279,000	2,403,000	1.8%
14/10/25	288,000	+4,000	281,250	2,356,000	1.8%
14/10/18	284,000	+18,000	281,250	2,387,000	1.8%
14/10/11	266,000	-21,000	284,000	2,355,000	1.8%
14/10/04	287,000	-1,000	287,750	2,389,000	1.8%
14/09/27	288,000	-7,000	295,000	2,382,000	1.8%
14/09/20	295,000	+14,000	299,000	2,402,000	1.8%
14/09/13	281,000	-35,000	299,750	2,442,000	1.8%
14/09/06	316,000	+12,000	304,250	2,432,000	1.8%

受給者数は集計が1週間遅れる

22:30

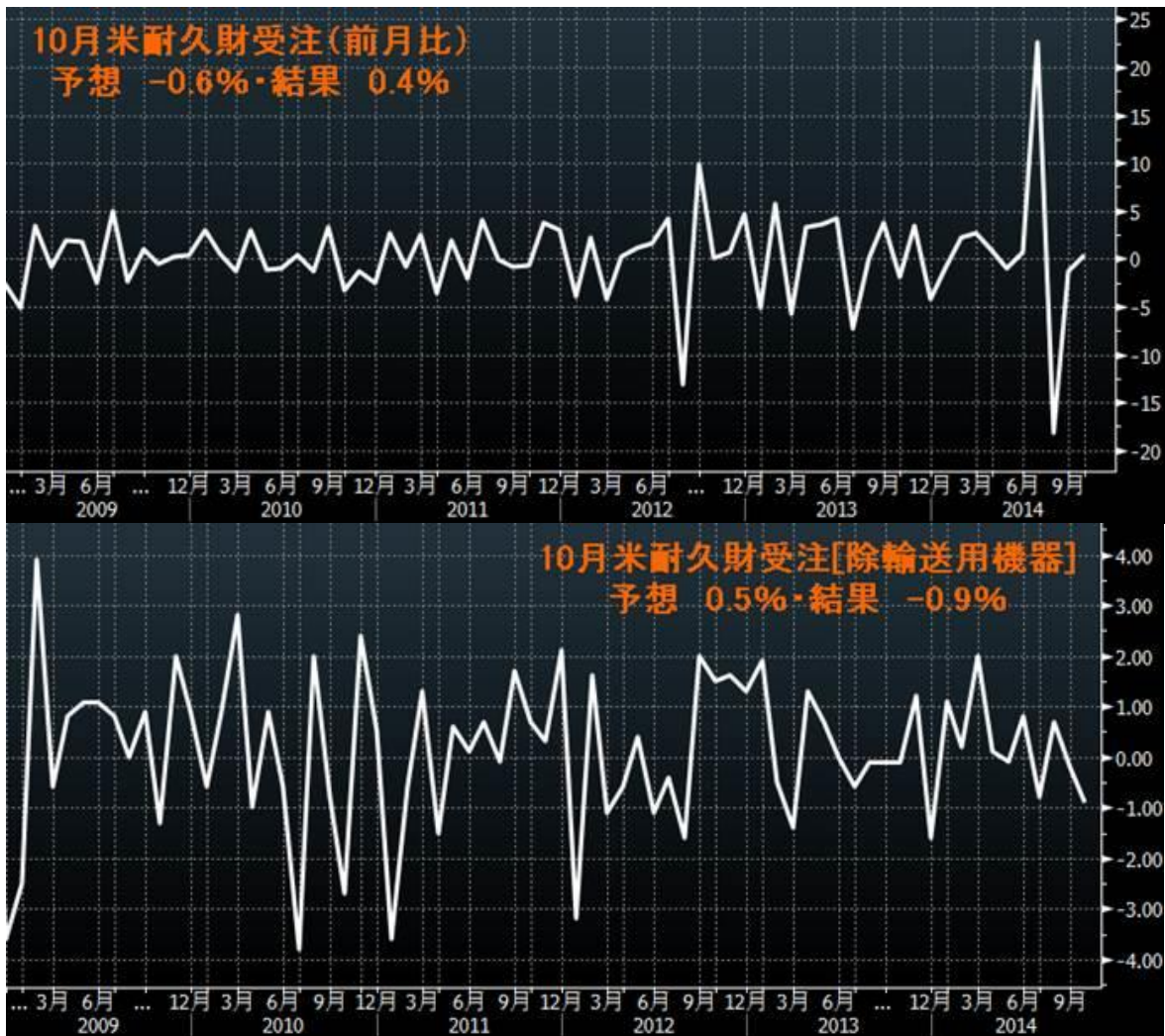
《 経済指標の結果 》

10月米耐久財受注(前月比) 0.4% (予想 -0.6%・前回 -0.9%)

前回発表の-1.3%から-0.9%に修正

10月米耐久財受注[除輸送用機器] -0.9% (予想 0.5%・前回 0.2%)

前回発表の-0.2%から0.2%に修正



(出所:ブルームバーグ)

経済指標データ

《米耐久財受注》

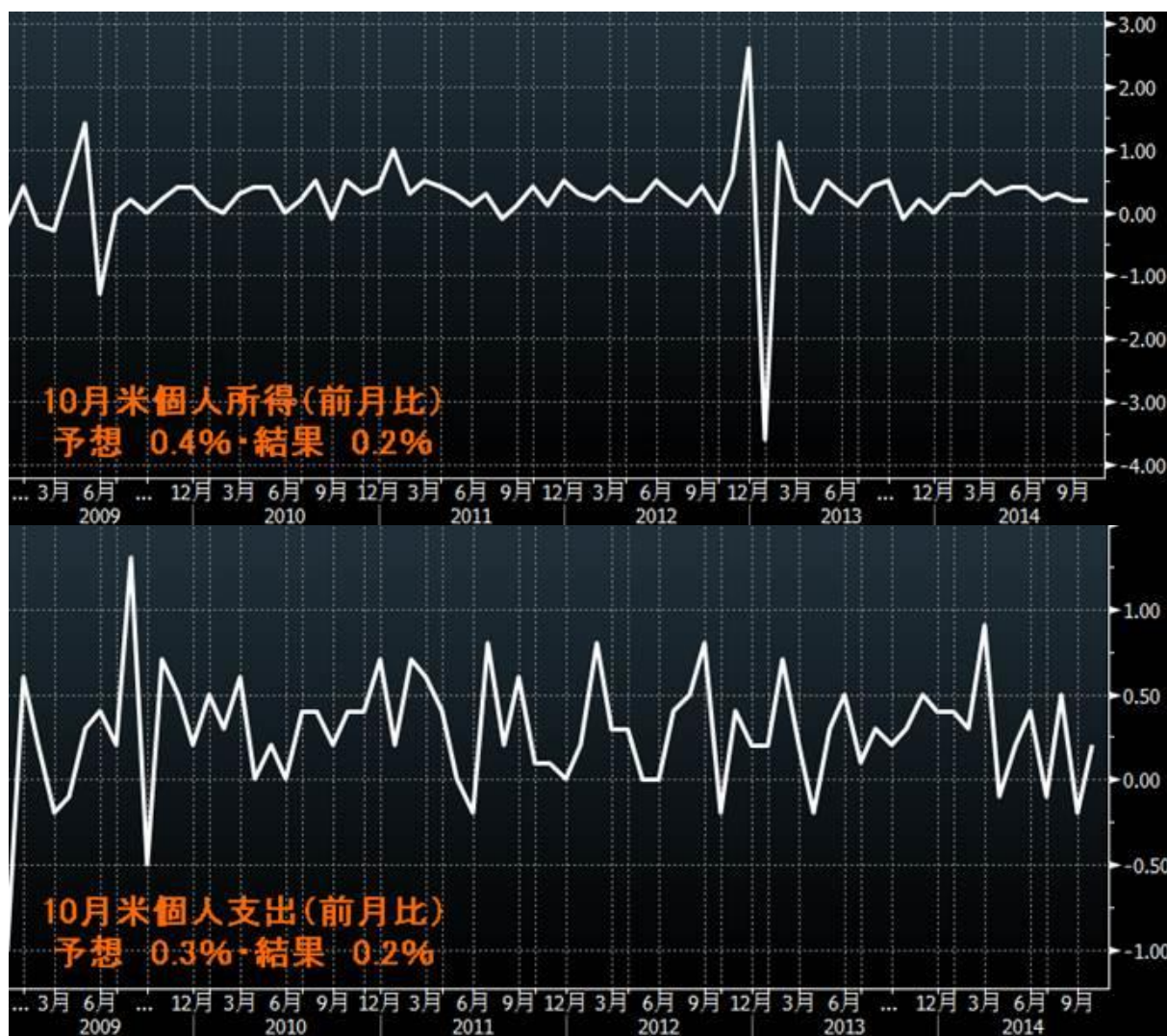
	10月	9月	8月	7月	6月	5月
耐久財新規受注	0.4	-0.9	-18.3	22.5	2.7	-0.9
輸送機器除く	-0.9	0.2	0.7	-0.5	3.0	-0.1
国防関連除く	-0.6	-1.2	-19.0	24.9	2.7	0.2
資本財	1.0	-3.9	-34.1	52.4	5.1	-2.3
輸送機器	3.4	-3.3	-42.4	73.3	2.2	-2.6
総受注残	0.4	0.4	0.6	5.3	1.0	0.7
総在庫	0.5	0.5	0.4	0.4	0.4	1.0
総出荷	0.1	0.3	-1.5	3.7	1.2	0.0

22:30

《 経済指標の結果 》

10月米個人所得(前月比) 0.2% (予想 0.4%・前回 0.2%)

10月米個人支出(前月比) 0.2% (予想 0.3%・前回 0.0%)  
 前回発表の-0.2%から0.0%に修正



(出所:ブルームバーグ)

指標結果データ

≪米個人所得・支出≫

	10月	9月	8月	7月	6月	5月	4月
個人所得	0.2	0.2	0.4	0.3	0.4	0.1	0.4
賃金・給与	0.3	0.2	0.5	0.3	0.2	-0.4	0.2
可処分所得	0.2	0.1	0.3	0.2	0.4	0.2	0.5
個人消費支出	0.2	0.0	0.5	0.1	0.5	0.3	0.2
個人貯蓄率	5.0	5.0	4.9	5.2	5.1	5.1	5.2

22:30

≪経済指標の結果≫

10月米 PCE デフレーター (前年比)	1.4%	(予想 1.4%・前回 1.4%)
10月米 PCE コア・デフレーター (前月比)	0.2%	(予想 0.2%・前回 0.1%)
10月米 PCE コア・デフレーター (前年比)	1.6%	(予想 1.5%・前回 1.5%)

23 : 00

◀ 経済指標の結果 ▶

10月メキシコ貿易収支 1億4300万USD (予想 -7億5000万USD・前回 -5億9010万USD)



(出所:ブルームバーグ)

23 : 33

米主要株価

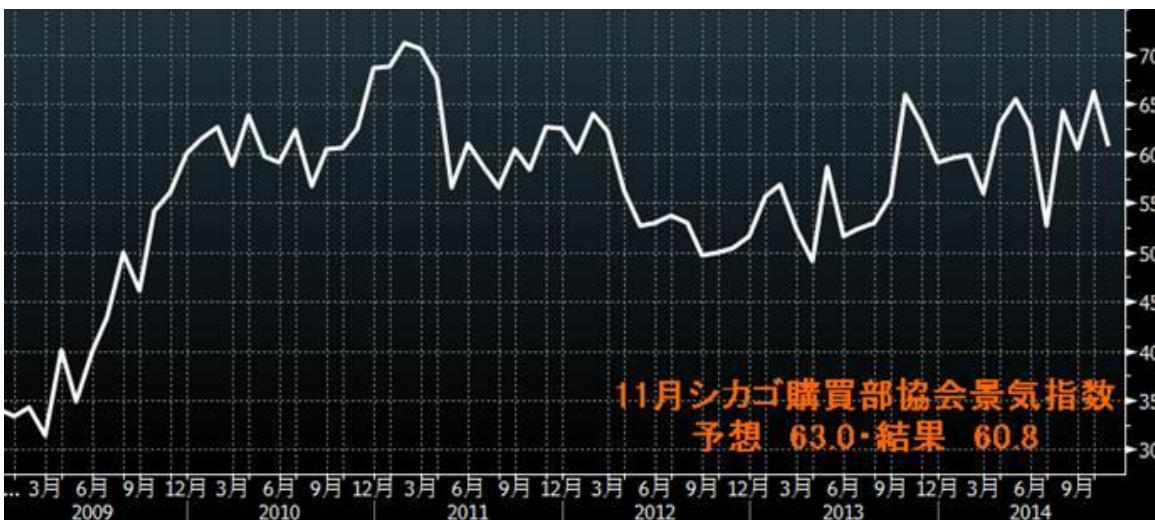
米主要株	株価	前日比
ダウ平均	17816.36	+1.42
ナスダック	4759.47	+1.22

(出所:SBILM)

23 : 45

◀ 経済指標の結果 ▶

11月シカゴ購買部協会景気指数 60.8 (予想 63.0・前回 66.2)



(出所:ブルームバーグ)

指標結果データ

《シカゴ購買部協会景気指数》

11月・10月・9月・8月・7月・6月・5月  
 景気指数・60.8・66.2・60.5・64.3・52.6・62.6・65.5

23:55

《経済指標の結果》

11月ミシガン大学消費者信頼感指数 88.8 (予想 90.0・前回 89.4)



(出所:ブルームバーグ)

経済指標データ

《ミシガン大学消費者信頼感指数》

11月・10月・9月・8月・7月・6月・5月  
 消費者信頼感・88.8・86.9・84.6・82.5・81.8・82.5・81.9  
 景気現況指数・102.7・98.3・98.9・99.8・97.4・96.6・94.5  
 消費者期待指数・79.9・79.6・75.4・71.3・71.8・73.5・73.7  
 1年インフレ・2.8・2.9・3.0・3.2・3.3・3.1・3.3  
 5年インフレ・2.6・2.8・2.8・2.9・2.7・2.9・2.8

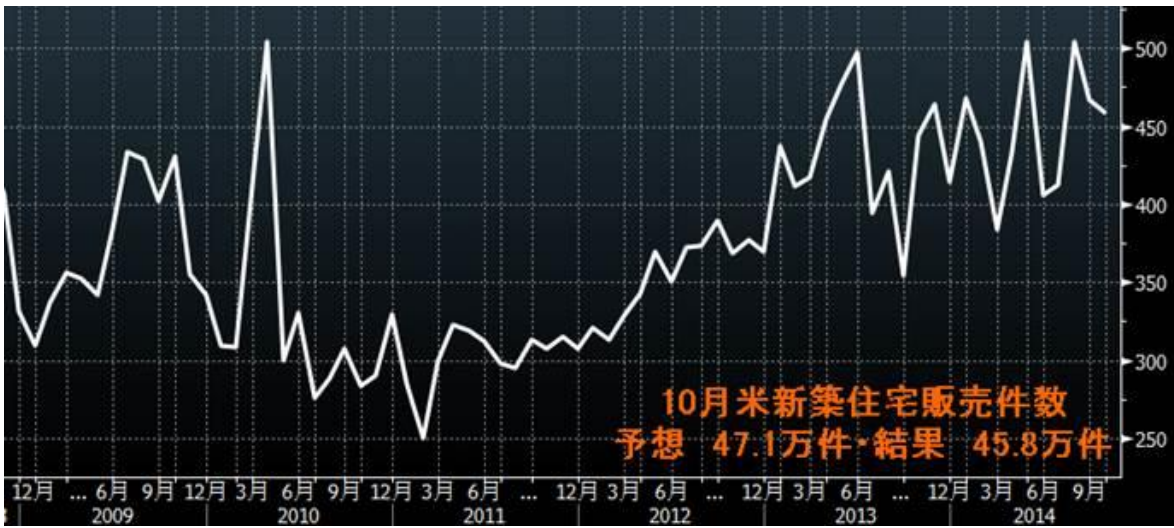
0:00

《経済指標の結果》

10月米新築住宅販売件数 45.8万件 (予想 47.1万件・前回 46.7万件)

10月米新築住宅販売件数 (前月比) 0.7% (予想 0.8%・前回 0.2%)





経済指標データ

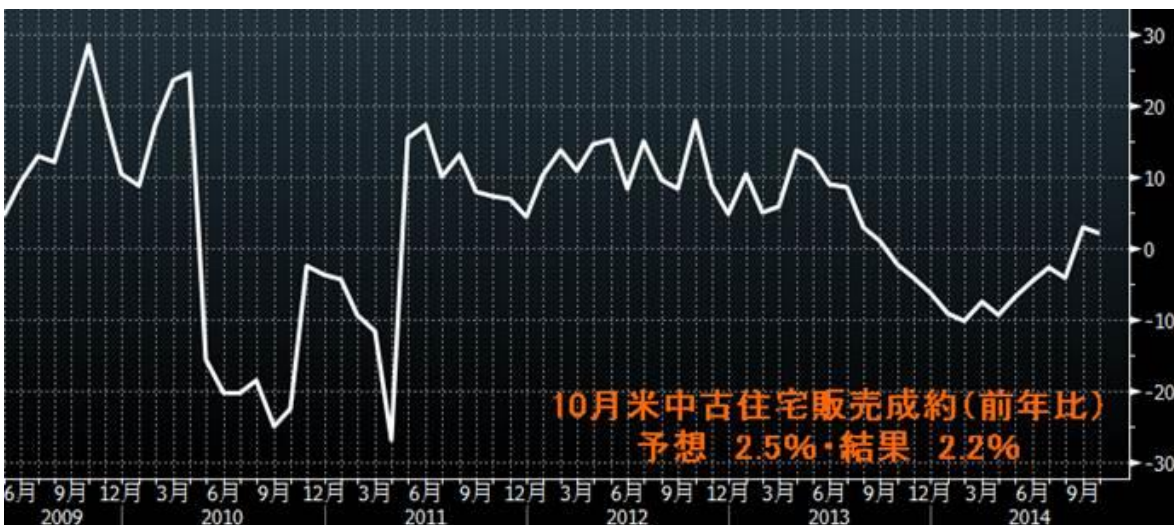
《新築住宅販売》

	10月	9月	8月	7月	6月	5月
販売戸数	45.8	45.5	45.3	39.9	40.9	45.8
前月比 (%)	0.7	0.4	13.5	-2.4	-10.7	10.9
	(万件)					
	10月	9月	8月	7月	6月	5月
北東部	3.0	2.8	2.8	2.3	2.6	3.7
中西部	6.6	5.7	5.5	5.5	5.4	7.5
南部	25.2	25.7	24.7	22.5	22.8	23.7
西部	11.0	11.3	12.3	9.6	10.1	10.9
	(万件)					

0:00

《 経済指標の結果 》

10月米中古住宅販売成約 (前月比) -1.1% (予想 0.5%・前回 0.3%)  
 10月米中古住宅販売成約 (前年比) 2.2% (予想 2.5%・前回 1.0%)



経済指標データ

《中古住宅販売成約》

	10月	9月	8月	7月	6月	5月
全米	-1.1	0.6	-1.0	3.2	-1.3	6.0
北東部	0.5	1.2	-3.0	6.2	-2.7	8.8
中西部	-0.6	-1.2	-2.1	-0.4	-0.4	6.3
南部	-1.0	2.2	-1.5	3.9	-2.1	4.0
西部	-3.2	-0.8	2.6	4.0	0.2	7.7

(前月比%)

	10月	9月	8月	7月	6月	5月
全米	2.2	3.4	-4.1	-2.8	-4.7	-6.9
北東部	4.0	6.0	0.5	6.2	0.7	-2.0
中西部	-3.2	-1.4	-9.2	-7.0	-3.8	-8.5
南部	2.9	4.8	-2.1	-1.3	-2.9	-4.3
西部	5.8	4.2	-4.8	-6.2	-13.2	-14.2

(前年比%)

0:30

《 NY 株式市場 序盤 》

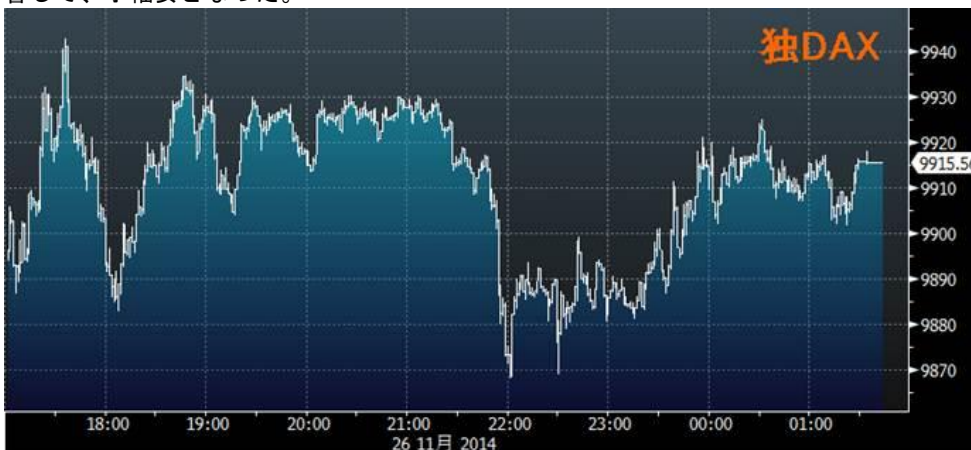
序盤の株式市場は、米週間失業保険申請件数が市場予想より多かったことなどを嫌気した売りが出る一方、米景気の先行きへの根強い期待感を背景にした買いが出るなど、主要株価は序盤から売り買い交錯するもみ合いの展開が続いている。

欧州主要株価	終値	前日比
英 FT100	6729.17	-1.97
仏 CAC40	4373.42	-8.89
独 DAX	9915.56	+54.35
ストック欧州 600 指数	346.28	0.00
ユーロファースト 300 指数	1389.18	+0.31
スペイン IBEX35 指数	10647.00	-52.60
イタリア FTSE MIB 指数	19938.42	-71.41
南ア アフリカ全株指数	50355.78	-151.81

(出所: SBILM)

《 欧州株式市場 》

欧州株式市場は、まちまちの結果となった。独 DAX は、欧州中央銀行の副総裁が必要ならば来年第 1 四半期に国債を買い取る量的緩和を検討すると発言したことが好感された。一方、英 FT100 は、旅行関連株が売られたことが影響して、小幅安となった。



(出所: ブルームバーグ)

1 : 35

《米財務省 7 年債入札》

最高落札利回り . . . . . 1.960% (前回 2.018%)  
最低落札利回り . . . . . 1.850% (前回 1.919%)  
最高利回り落札比率 . . . . . 23.39% (前回 95.02%)  
応札倍率 . . . . . 2.63 倍 (前回 2.42 倍)

《 経済指標のポイント 》

(1) MBA (全米抵当貸付銀行協会) の住宅ローン申請指数は、前週比-4.3%となった。購入の申請が減少したことが要因となった。構成指数の購入指数が-4.8%となり、3週連続の上昇から低下し、借り換え指数も-3.5%となった。30年固定金利型の住宅ローン金利は4.15% (前週4.18%)、5年固定金利型は3.35% (前週3.38%) からとなった。申請全体に占める借り換えの割合は62.8% (前週61.4%) となった。

(2) 米失業保険申請件数は、前週比+2.1万件的31.3万件的となり、市場予想の28.8万件的を上回る結果となった。申請件数の4週移動平均は、前週比+6250人の29.4万件的。また、集計が1週遅れる失業保険継続受給者数は、前週比-1.7万人の231.6万人となり、2000年12月9日までの週以来の低水準となった。継続受給者数の4週移動平均は、前週比-1万7750人の235.2万人となり、2001年1月6日までの週以来の少ない水準となった。なお、受給者比率は、前週から0.1ポイント低下の1.7%となった。

(3) 米10月の耐久財受注は、前月比+0.4%の2438億600万ドルとなり、市場予想の-0.6%に反し増加となった。輸送機器が大きく伸びることから、全体水準を押し上げる結果となった。輸送機器を除いた受注は、-0.9%となった。

①輸送機器が+3.4%、国防関連の航空機が+45.3%、自動車・同部品が+0.3%となった。ただ、変動の激しい民間航空機は-0.1%となった。輸送機器以外では、一次金属が-2.4%、一般機械が-1.2%、電算機・電子製品は+0.1%となった。

②資本財は+1.0%、資本財から国防関連を除いた受注は-0.1%、国防関連は+11.2%。民間設備投資の先行指標となる非国防資本財から航空機を除いたコア受注は-1.3%。耐久財全体の出荷高は+0.1%と2ヵ月連続のプラス。受注残高は+0.4%、在庫高は+0.5%となった。

(4) 10月の米個人所得・個人支出では、個人支出が前月比+0.2%となり、市場予想の0.3%を下回る結果となった。個人所得は+0.2%と今年に入りプラスを維持している。一方、個人支出は、先月横ばいだったものの、5月以降はプラスが続いている。

①米個人消費は夏場以降、勢いに陰りも見られたが、ガソリン価格の値下がりに伴い支出に余裕が出たことで、消費を後押した可能性が指摘されている。

②食品やエネルギーなどの非耐久財は、前月比+0.2%、サービスは+0.3%となったが、自動車や家具などの耐久財は-0.2%となった。税金の支払いなどを除いた可処分所得は+0.2%、貯蓄率は5.0%だった。

③FRBが物価安定の目安としている個人消費支出(PCE)物価指数は、前年同月比で+1.4%となり、目標とする2%を引き続き下回った。変動の激しい食品とエネルギーを除いたPCEコア物価指数は、前年同月比+1.6%と、2012年12月以来の大きな上昇率となった。

(5) 11月のミシガン大学消費者信頼感指数の確報値は88.8となり、11月の速報値から0.6ポイント低下し、市場予想の90.0も下回る結果となった。前月比では1.9ポイント上昇となり、2007年7月以来、7年4ヵ月ぶりの高水準となった。現状指数は102.7と11月速報値から0.3ポイント低下したが、前月比では4.4ポイント改善し、2007

年7月以来の高水準となった。1年後のインフレ期待は2.8%と11月速報値から0.2ポイント上昇し、前月から0.1ポイント低下した。

(6) 米10月の新築住宅販売件数は、年率換算で前月比+0.7%の45.8万件と3ヵ月連続で増加となり、今年5月以来5ヶ月ぶりの高水準となった。前年同月比では+1.8%となった。

①住宅在庫は10月末時点で、前月比+1.0%の21.万件となり、8ヵ月連続で増加となった。件数ベースでは、2010年6月以来の高水準となった。在庫比率は5.6ヵ月と前月から0.1ヵ月上昇したが、適正水準とされる6.0ヵ月水準を引き続き下回った。

②販売物件の中間価格は、前月比+16.5%の30万5000ドルと2ヵ月ぶりの値上がり、前年同月比では+15.4%。平均価格は、前月比27.7%の40万1100ドル、前年同月比では+19.5%となった。中間価格、平均価格の前月比はいずれも、上昇率、価格水準とも過去最高となった。住宅販売は増加基調を維持しているが、価格の急上昇が今後の懸念要因となる可能性も考えられる。

③地域別では、北部が+7.1%、中西部が+15.8%、最大市場の南部は-1.9%、西部は-2.7%となった。

(7) NAR(全米不動産業者協会)が発表した10月の中古住宅販売成約指数は、前月比-1.1%の104.1(2001年=100、季節調整済み)となり、市場予想の+0.5%下回る結果となった。前年同月比では+2.2%となった。地域別では、北東部が+0.5%、中西部が-0.6%、南部が-1.0%、西部は-3.2%となった。

2:00

米主要株価・中盤

ダウ 17800.40 (-14.54)、 S&P500 2068.79 (+1.76)、 ナスダック 4773.93 (+15.68)

≪ NY債券市場 ・午前≫

序盤のニューヨーク債券市場は、失業保険申請数や11月のミシガン大消費者信頼感指数などの米経済指標が市場予想より悪い内容だったことで米景気の先行き不安が広がり、安全資産とされる米国債の逃避買いが先行した。

午前の利回りは、30年債が2.94%(前日2.96%)、10年債が2.23%(2.26%)、7年債が1.94%(1.97%)、5年債が1.55%(1.57%)、3年債0.91%(0.92%)、2年債が0.51%(0.52%)。

4:30

NY金は、中心限月が前日比0.30ドル安の1オンス=1197.50ドルで取引を終了した。

5:10

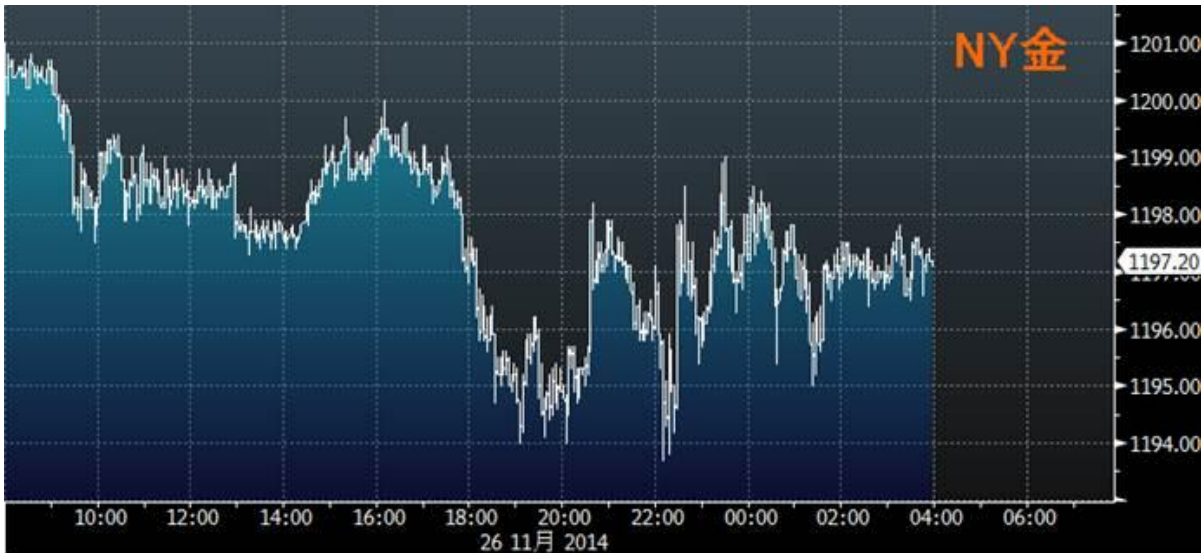
NY原油は、中心限月が前日比0.40ドル安の1バレル=73.69ドルで取引を終了した。

主要商品	終値	前日比
NY GOLD	1197.50	-0.30
NY 原油	73.69	-0.40

(出所:SBILM)

◀ NY 金市場 ▶

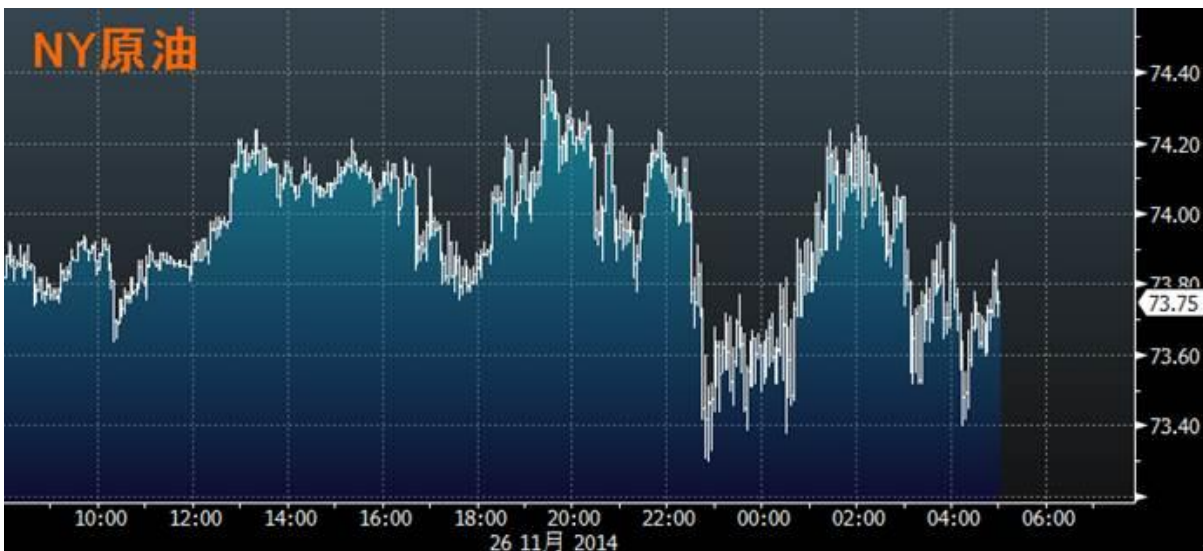
NY 金は、10 月の耐久財受注や失業保険申請数など一連の米経済指標が強弱入り交じるまちまちの内容となり、売り買いが交錯する動きとなり、方向感なくもみ合いの展開となった。



(出所:ブルームバーグ)

◀ NY 原油市場 ▶

NY 原油は、OPEC 総会で減産は見送られる可能性が高いとの見方から、売りが優勢となった。また、米石油統計で原油在庫が予想以上に増加したものの、影響は限定的となった。終値ベースでは、2010 年 9 月以来、約 4 年 2 ヶ月ぶりの安値水準となった。



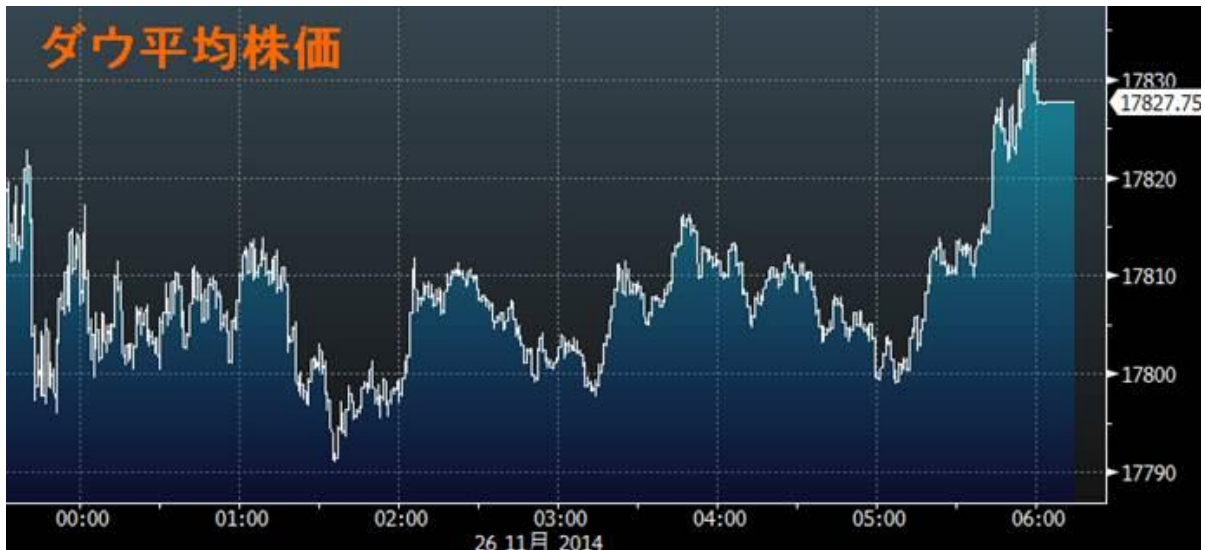
(出所:ブルームバーグ)

主要株価	終値	前日比	高値	安値
ダウ平均株価	17827.75	+12.81	17833.76	17791.16
S&P500 種	2072.83	+5.80	2073.29	2066.62
ナスダック	4787.32	+29.06	4788.00	4757.49

(出所: SBILM)

#### 《米株式市場》

米株式市場は、米週間失業保険申請件数が市場予想より多かったことなどを嫌気した売りが出る一方、米景気の先行きへの根強い期待感を背景にした買いが出るなど、主要株価は序盤から売り買い交錯するもみ合いの展開となった。しかし、その後に発表された、消費者関連、製造業関連の指標が予想を下回る結果となったことを受けて、軟調な動きも見られた。ただ、感謝祭を控えて値動きは限定的となった。ダウ平均株価は、最高値圏であることから、序盤から利益確定の動きが先行した。ただ、終盤まで狭いレンジ内の展開が続いた。



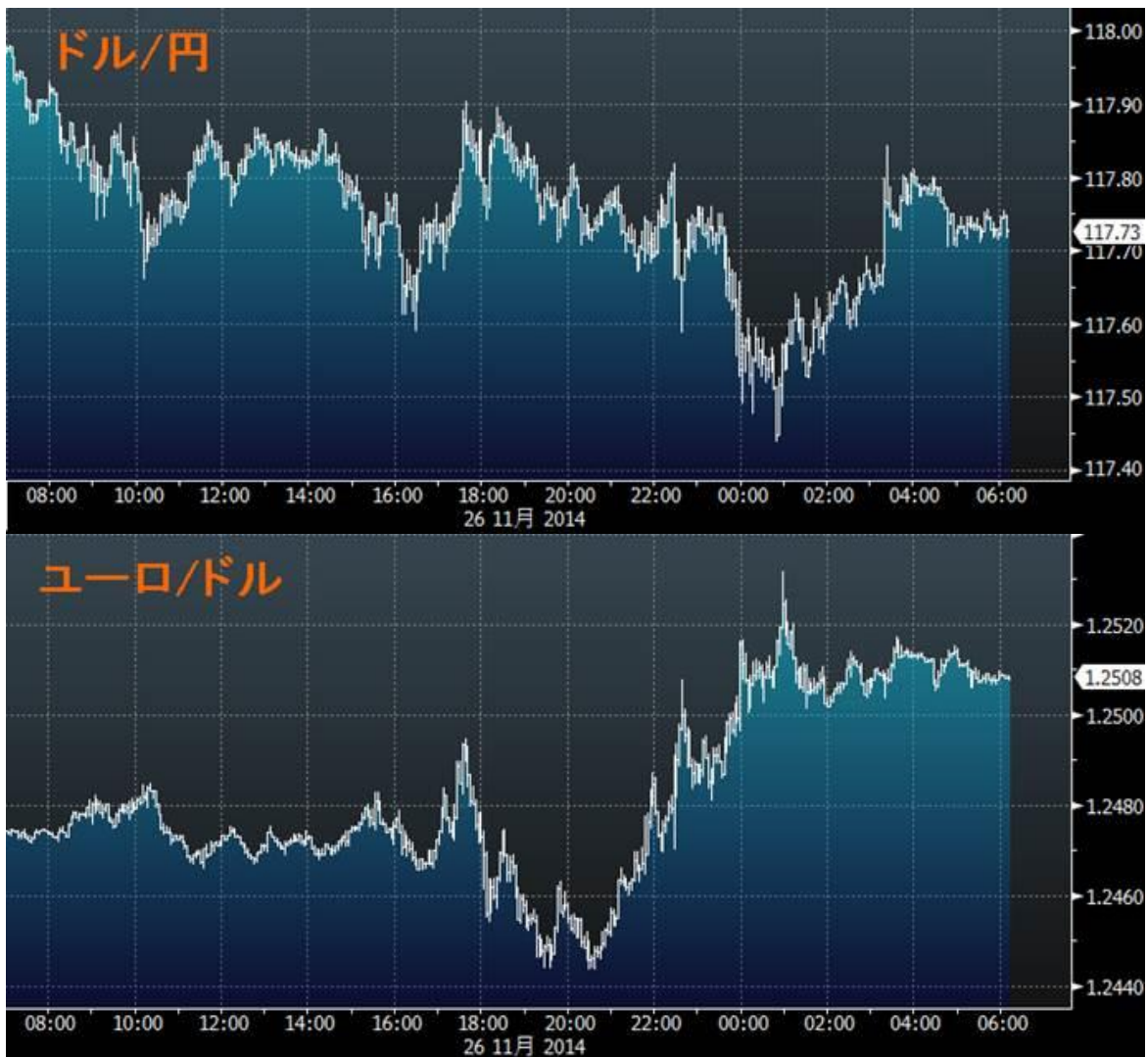
(出所: ブルームバーグ)

主要通貨	NY 終値	NY 高値	NY 安値
USD/JPY	117.72	117.85	117.45
EUR/JPY	147.22	147.42	146.83
GBP/JPY	185.93	186.12	185.40
AUD/JPY	100.64	100.73	100.06
NZD/JPY	92.73	92.94	92.21
EUR/USD	1.2507	1.2532	1.2470
AUD/USD	0.8549	0.8556	0.8501

(出所: SBILM)

#### 《外国為替市場》

外国為替市場は、米国の雇用関連や消費者関連などの経済指標が予想を下回る結果となったことを受けて、ドルは主要通貨に対して軟調な動きとなった。しかし、その後は、円が大半の主要通貨に対して軟調な動きとなったことから、ドル円・クロス円は堅調な展開が続いた。



(出所:ブルームバーグ)

提供: SBI リクイディティ・マーケット株式会社お客様は、本レポートに表示されている情報をお客様自身のためにのみご利用するものとし、第三者への提供、再配信を行うこと、独自に加工すること、複製もしくは加工したものを第三者に譲渡または使用させることは出来ません。情報の内容については万全を期しておりますが、その内容を保証するものではありません。また、これらの情報によって生じたいかなる損害についても、当社および本情報提供者は一切の責任を負いません。本レポートに表示されている事項は、投資一般に関する情報の提供を目的としたものであり、勧誘を目的としたものではありません。投資にあたっての最終判断はお客様ご自身でお願いします。