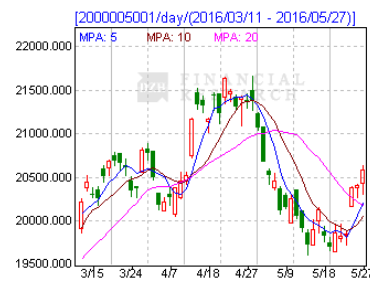




【指数日足チャート】

▼ハンセン指数



▼上海総合指数



【主要株価指数】

※週間騰落率は過去5営業日の騰落率

	直近値	前日比	変化率 (%)	週間騰落率 (%)	年初来騰落率 (%)	15年末株価
NYダウ	17,873.22	44.93	0.25	2.13	2.57	17,425.03
NASDAQ	4,933.51	31.74	0.65	3.44	-1.48	5,007.41
日経225	16,834.84	62.38	0.37	0.59	-11.55	19,033.71
上海総合	2,821.05	-1.40	-0.05	-0.16	-20.29	3,539.18
滬深300 (CSI300)	3,062.50	-1.71	-0.06	-0.51	-17.92	3,731.01
ハンセン	20,576.77	179.66	0.88	3.65	-6.10	21,914.40
H株	8,595.28	69.09	0.81	3.51	-11.03	9,661.03

【株式概況】

先週の動き:ハンセン指数は3.6%高と続伸、上海総合指数は0.2%安

ハンセン指数は1週間で3.6%高と続伸。新たな材料に乏しい中、大型株が相場を押し上げた。メインボードの売買代金は23日に500億HKドルを割り込み今年最低水準を更新。その後も週を通じて低調な商いが続いたが、週末まで4日続伸と堅調に推移した。上海総合指数は1週間で0.2%安と小幅ながら6週続落。手掛かり難の中、投資家の見送り姿勢が強まった。上海総合指数の1週間の値幅はわずか67ポイント。節目の2800ポイントを割り込む水準では買い戻しが入り、底堅く推移した。

今週の展望:香港市場は上値の重い展開か、米中の経済指標が焦点に

香港市場は上値の重い展開か。27日のイエレンFRB議長の講演を受けて、6月のFOMCでの利上げ観測が高まっており、相場の重しとなる公算が大きい。特に利上げ判断に大きな影響を与える米雇用統計の発表が6月3日に予定されており、週末にかけては手控えムードが強まりそうだ。中国では6月1日発表の製造業PMIが注目材料。追加金融緩和期待が後退する中、弱い内容だった場合には相場の下押し圧力が強まる可能性がある。一方、本土市場は底堅い展開か。MSCI新興国市場指数へのA株の組み入れ期待が下支え要因。

先週のハンセン騰落ランキング

▼値上がり	直近終値 (HK\$)	騰落率 (%)
1 中国建設銀行(00939)	4.94	8.33
2 テンセント(00700)	171.20	8.01
3 中国神華能源(01088)	12.44	5.78
4 交通銀行(03328)	4.77	5.76
5 銀河娛樂(00027)	25.75	5.75
6 中国工商銀行(01398)	4.08	5.43
7 長江実業地産(01113)	48.20	5.13
8 サズ・チャイナ(01928)	28.95	5.08
9 HSBC(00005)	50.85	4.41
10 中国蒙牛乳業(02319)	12.78	4.41

▼値下がり	直近終値 (HK\$)	騰落率 (%)
1 康師傅控股(00322)	7.21	-11.64
2 華潤電力控股(00836)	11.54	-9.28
3 百麗國際(01880)	4.37	-8.39
4 リー&フン(00494)	3.96	-7.69
5 レボグループ(00992)	4.79	-3.62
6 チャイナ・ニコム(00762)	8.26	-2.59
7 ワーフ(00004)	41.45	-0.84
8 Link REIT(00823)	46.85	-0.43
9 中国旺旺(00151)	5.47	-0.18

▼今週の期待材料

- ◆中国で上場企業の取引停止期間を最長で5カ月に制限する新ルール、MSCI指数への組み入れに弾み
- ◆WTI原油相場が先週1週間で3.3%高と続伸、一時50米ドル台回復でリスク回避姿勢後退
- ◆香港証取が「深港通」の技術的な準備はすでに完了していると発言、当局の正式発表に期待高まる公算

▼今週の懸念材料

- ◆イエレンFRB議長が27日の講演で早期利上げの可能性を示唆、6月のFOMCでの利上げ観測高まる公算
- ◆米利上げ観測で人民元の先安観強まる、人民元安が相場の波乱要因になる可能性も
- ◆6月1日に中国の5月の製造業PMI発表、市場予想下回る弱い内容なら相場の下押し要因に

【今週の材料銘柄】 ☆…ポジティブ ★…ネガティブ ◇…中立

- ☆ 越秀地産 (00123) : 広州宏勝房地產開発の株式2%を追加売却、負債比率圧縮へ
- ☆ CNOOC (00883) : WTI原油が一時50米ドル台、原油持ち直しで業績回復に追い風
- ☆ 越秀交通基建 (01052) : 子会社8社の通行料収入、4月は前年同月比20%増加
- ☆ キングソフト (03888) : 傘下の魔秀科技が30日に本土店頭市場「新三板」に上場
- ☆ 中国銀行 (03988) : 傘下の中銀航空租賃 (02588)、香港市場に6月1日新規上場
- ◇ 中聯重科 (01157) : 米テレックスの買収交渉、折り合いつかず打ち切りを決定
- ◇ 中国中車 (01766) : A株の第三者割当増資計画を発表、最大120億元を調達
- ◇ 中銀香港 (02388) : 中国信達資産管理(01359)への南洋商業銀行の売却手続きが完了
- ◇ 联想控股 (03396) : 6月1日上場の中銀航空租賃への出資を決定
- ★ イオン・ストアーズ (00984) : 16年6月中間決算、消費意欲減退で赤字転落の見通し

▼今週の主なイベント

- 6月1日(水)
 - 【中国】製造業PMI、財新製造業PMI(5月)
 - 【米国】ISM製造業景況指数(5月)
- 6月3日(金)
 - 【米国】雇用統計(5月)

本レポートは、株式会社 DZH フィナンシャルリサーチ（以下、「DZH」と称します）により作成されたものです。

本レポートは、DZH が信頼できると判断した各種データ、公開情報に基づいて作成しておりますが、DZH はその正確性、完全性を保証するものではありません。

ここに示したすべての内容は、DZH で入手しえた資料に基づく現時点での判断を示しているに過ぎません。

DZH は、本レポート中の情報を合理的な範囲で更新するようにはしておりますが、法令上の理由などにより、これができない場合があります。

本レポートは、お客様への情報提供のみを目的としたものであり、特定の金融商品の売買あるいは特定の金融商品取引の勧誘を目的としたものではありません。

また、本レポートによる情報提供は、投資等に関するアドバイスを含んでおりません。

本レポートにおいて言及されている投資やサービスは、個々のお客様の特定の投資目的、財務状況、もしくは要望を考慮したものではありませんので、個々のお客様に適切なものであるとは限りません。

本レポートで直接あるいは間接に取り上げられている金融商品は、株価の変動や、発行者の経営・財務状況の変化及びそれらに関する外部評価の変化、金利・為替の変動などにより投資元本を割り込むリスクがありますが、DZH は一切その責任を負いません。

DZH は、レポートを提供している証券会社との契約に基づき対価を得ております。

DZH およびグループ会社は、本レポートの論旨と一致しないレポートを発行している場合があります、また今後そのようなレポートを発行する場合があります。

DZH、グループ会社およびその役職員は、本レポートに記載された金融商品について、ポジションを保有している場合があります。

本レポートでインターネットのアドレス等を記載している場合がありますが、DZH 自身のアドレスが記載されている場合を除き、ウェブサイト等の内容について DZH は一切責任を負いません。

本レポートの利用に際しては、お客様ご自身でリスク等についてご判断くださいますようお願い申し上げます。

<日本証券業協会自主規制規則「アナリスト・レポートの取扱い等に関する規則平 14.1.25」に基づく告知事項>
本レポートの作成者であるアナリストと対象会社との間に重大な利益相反関係はありません。